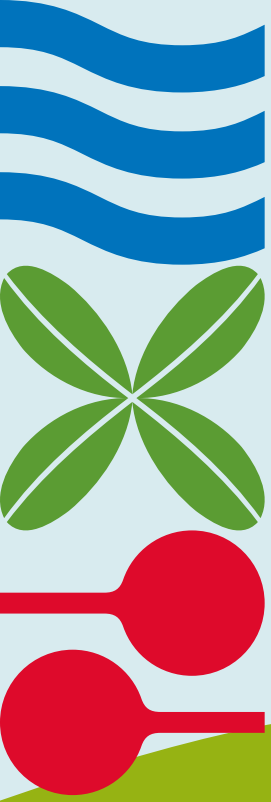


# إعداد ممتلكاتك لمواجهة الفيضانات



## ما هي مياه الأمطار؟

مياه الأمطار هي المياه التي تتدفق فوق الأسطح عند هطول المطر.

أثناء الطقس الماطر، تتدفق مياه الأمطار بشكل طبيعي فوق سطح الأرض نحو النقطة الأكثر انخفاضاً. وفي حالات الأمطار الخفيفة والعادية، يكون تأثير ذلك قليلاً على الأشخاص أو الممتلكات. ولكن عند هطول أمطار غزيرة وبلوغ شبكة تصريف مياه الأمطار طاقتها الاستيعابية أو حدوث انسداد، تتدفق كميات أكبر من المياه فوق سطح الأرض وقد تتسبب في حدوث فيضانات. يؤدي تغيير المناخ إلى زيادة عدد وشدة حالات الأمطار الغزيرة، لذا علينا جميعاً أن نكون مستعدين وأن نعزز قدرتنا على التكيف مع الفيضانات.



# حول مياه الأمطار

تجري مياه الأمطار عبر الأراضي العامة والخاصة عبر المصارف المفتوحة وعبارات المياه والأنابيب على طول الطرق والمتزهات والمستنقعات والجداول، انتهاءً لتصب في البحر.

لكل فرد دور في الحفاظ على شبكة تصريف مياه الأمطار للحد من تأثير الفيضانات. ومن خلال السماح للمياه بالتدفق بحرية وأمان عبر أحيائنا، نُسهّم في حماية أسرنا whānau وممتلكاتنا ومجتمعنا أثناء العواصف.

## من المسؤول عن صيانة شبكة تصريف مياه الأمطار؟

تخدم شبكة تصريف مياه الأمطار العامة المجتمعات بأكملها وتتم إدارتها من مجلس مدينة أوكلاند، (أو هيئة النقل والواصلات في أوكلاند في المناطق الريفية). في بعض الحالات، قد تملك شبكة مياه الأمطار العامة عبر أراضي لممتلكات خاصة أو تحتها.

تشمل أنظمة تصريف مياه الأمطار الخاصة الأنابيب والمصارف الموجودة في الممتلكات الخاصة والتي تتصل بالشبكة العامة. وتُعد الجداول التي تمر عبر الممتلكات الخاصة أو بجانبها جزءاً من نظام تصريف مياه الأمطار في الممتلكات الخاصة. تقع مسؤولية صيانة نظام تصريف مياه الأمطار الخاص (بما في ذلك الجداول ومسارات التدفق السطحي) على مالك العقار، وتشمل هذه المسؤولية حتى نقاط الاتصال مع الشبكة العامة.

للإبلاغ عن مخاطر الفيضانات الناجمة عن مياه الأمطار الغزيرة مثل انسداد المصارف أو القنوات أو حفر التجميع أو الشبكات، أو لطلب إجراء تحقيق في أعقاب فيضان أو حدث يتعلق بمياه الأمطار الغزيرة، اتصل بمجلس مدينة أوكلاند على الرقم **093010101**.

في حالة انسداد المصارف أو الأنابيب في الممتلكات الخاصة، يُرجى الاتصال بسباك أو عامل في مُختص في تركيب المصارف الصحية.



## ما هو مسار التدفق السطحي؟

مسار التدفق السطحي هو المسار الطبيعي الذي تسلكه المياه عبر الأراضي.

خلال الأمطار الغزيرة، يمكن أن يتحول مسار التدفق السطحي إلى جدول مائي مؤقت سريع الجريان.

## ما هي السهول الفيضية؟

السهول الفيضية هي مناطق يُتوقع أن تغمرها مياه الفيضانات أثناء هطول الأمطار الغزيرة. وتوجد في المناطق المنخفضة وبجوار الجداول والأنهار، بما في ذلك الأماكن التي كانت تُمرر فيها الجداول عبر أنابيب في السابق.



## ما هي المنطقة المعرضة للفيضانات؟

المناطق المعرضة للفيضانات هي مناطق منخفضة يمكن أن تحتجز المياه فيها وتتجمع أثناء هطول الأمطار الغزيرة، خاصة إذا وصلت مصارف مياه الأمطار إلى طاقة استيعابها القصوى. ويمكن أن تتشكل هذه المناطق بشكل طبيعي أو نتيجة لتغيرات طرأت على تضاريس الأرض.



# اعرف مدى تعرضك لخطر الفيضانات قد تكون ممتلكاتك معرضة لخطر الفيضانات لعدة أسباب، منها:

- أن تكون واقعة في أسفل تل أو طريق أو ممر شديد الانحدار
- أن تكون واقعة بجوار (أو بالقرب من) جدول مائي أو نهر
- توجد سهول فيضية أو خطر فيضان على العقار أو بالقرب منه
- يوجد على العقار (أو يقع بالقرب منه) مسار تدفق سطحي
- تقع في منطقة حضرية تحتوي على العديد من الأسطح الصلبة (مثل الخرسانة أو الأسفلت) التي لا تمتص المياه
- إذا تم إجراء تغييرات على الأرض أو المباني مما أدى إلى إعاقة تدفق مياه الأمطار فيها
- تقع في منطقة ساحلية منخفضة.

## اكتشف ما إذا كانت ممتلكاتك معرضة لخطر الفيضانات من خلال

مستكشف الفيضانات التابع لمجلس مدينة أوكلاند:

[aucklandcouncil.govt.nz/floodviewer](http://aucklandcouncil.govt.nz/floodviewer)

(راجع الجهة الخلفية من هذه النشرة لمزيد من المعلومات حول مستكشف الفيضانات).

## طرق بسيطة للحد من أضرار الفيضانات عند توقع حدوث عاصفة

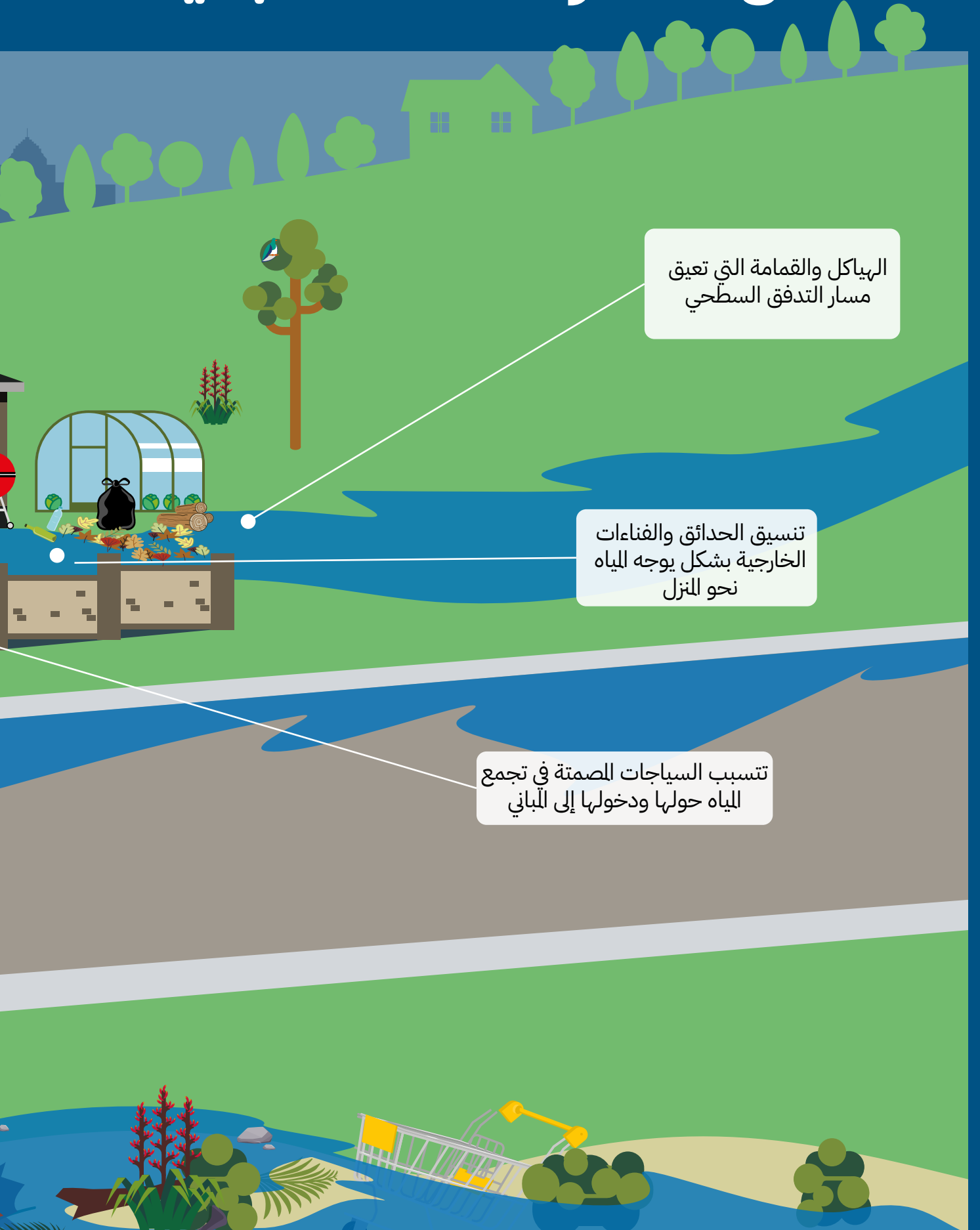
بينما لا يمكننا التحكم في الطقس، وقد لا يكون من الممكن دائماً منع الفيضانات، هناك أمور يمكنك القيام بها للاستعداد للعواصف وتجهيز أسرتك وتقليل أضرار الفيضانات على ممتلكاتك. ضع في اعتبارك القيام بما يلي:

- انقل المركبات والممتلكات القيّمة والماشية بعيداً عن المناطق المنخفضة التي قد تتعرض للفيضانات
- تأكد من أن المزارب والمصارف خالية من الترسبات حتى تتمكن المياه من التصريف بسهولة
- أزل القمامة والترسبات الذي قد تجرفها مياه الفيضانات وتسبب في الانسدادات
- داخل المنزل، خزّن الممتلكات القيّمة والوثائق المهمة في أماكن مرتفعة
- تأكد من عدم استخدام الأماكن المعرضة للفيضانات للنوم، مثل المرآبات والطوابق السفلية
- جهّز حقيبة طوارئ وخطة إخلاء تشمل حيواناتك الأليفة، في حال احتجت إلى المغادرة. تفضل بزيارة [getready.govt.nz](http://getready.govt.nz) لمزيد من المعلومات
- أبلغ المجلس عن أي انسدادات ظاهرة في شبكة التصريف العامة (مصارف الطرق) على الرقم **093010101**

إذا كانت لديك احتياجات خاصة للدخول والخروج:

- فيرجى التأكد من أن أي تعديلات تقوم بها لا تعرقل من سهولة الدخول والخروج الحالية
- واطلب المشورة المهنية حول منتجات مقاومة للفيضانات التي يمكنك تركيبها في منزلك، مثل واقيات الأبواب المؤقتة، وأغطية فتحات التهوية، وبوابات الفيضانات.

# مشاكل العقارات المتعلقة بمياه الأمطار



الهيكل والقمامة التي تعيق مسار التدفق السطحي

تنسيق الحدائق والفناءات الخارجية بشكل يوجه المياه نحو المنزل

تتسبب السياجات المصمتة في تجمع المياه حولها ودخولها إلى المباني

يتسبب انسداد المزاريب في تجمع المياه بجانب المنزل

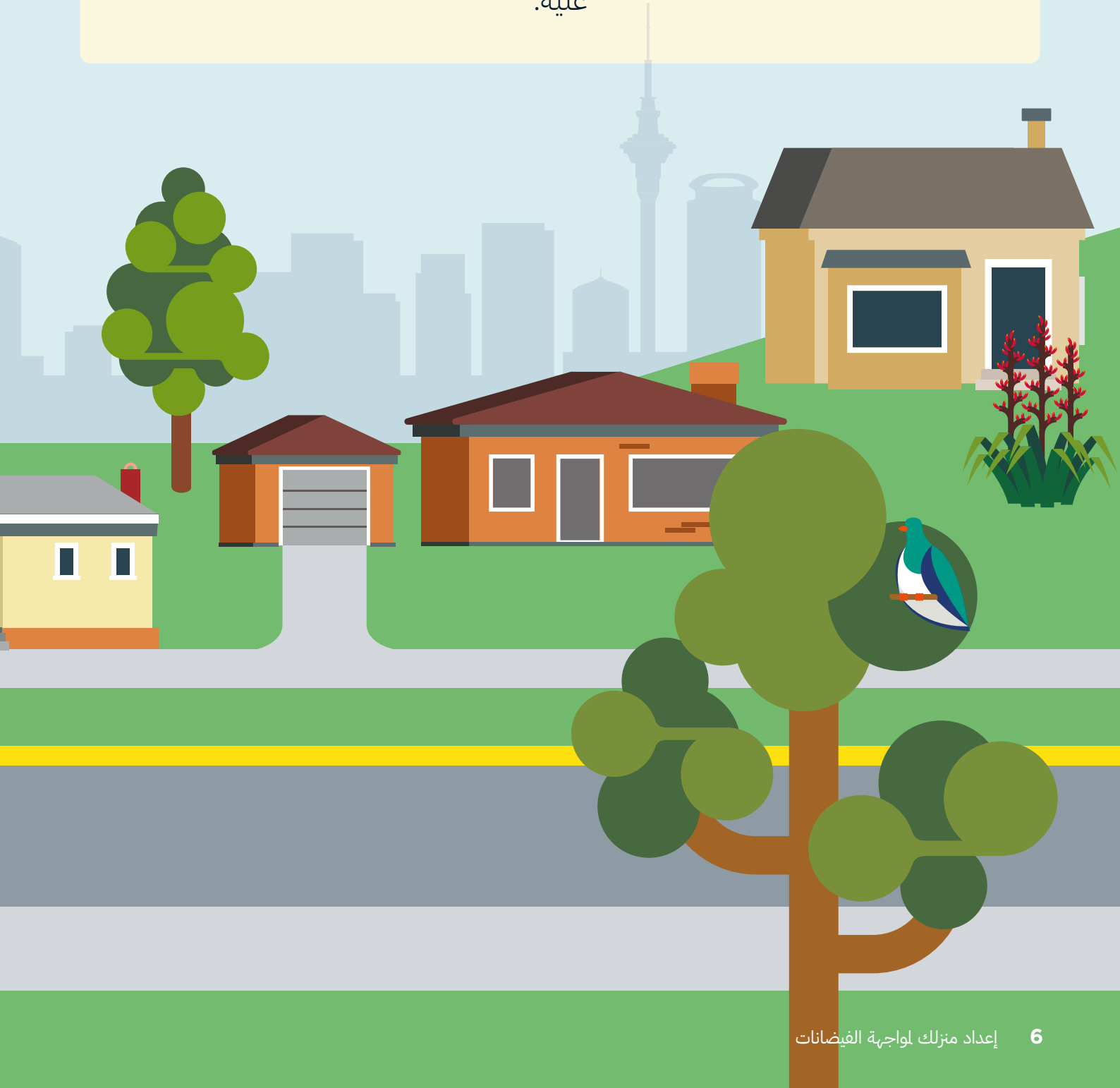
المركبات التي غمرتها المياه في المناطق المنخفضة

يسمح مدخل السيارات المنخفض بدخول المياه إلى العقار

الأسطح الخرسانية لا تمتص المياه، مما يزيد من الجريان السطحي وقد يوجه المياه نحو المباني

## هل أنت مستأجر للمنزل؟

بينما يكون مالك العقار أو المؤجر مسؤولاً عادةً عن أعمال البناء والصيانة الكبرى للعقار (تحقق من عقد الإيجار أو الاتفاقية لمعرفة التفاصيل) يجب أن تكون حريصاً على مكان وضع ممتلكاتك وأن تعتني بالعقار لتقليل خطر الفيضانات والأضرار عليه.



# إصلاحات مستدامة للحد من آثار الفيضانات القادمة

## هل يغطي تأمين منزلك أضرار الفيضانات؟

فكّر في زيادة مقدار التغطية المتعلقة بالفيضانات في وثيقة التأمين الخاصة بك إذا كنت قادراً على ذلك.

إذا كان عقارك يقع في منطقة معرضة لخطر الفيضانات أو تم إجراء تغييرات على التدفق الطبيعي للمياه، مثل انسداد مسار التدفق السطحي بالحطام أو بناء هيكل فوقه، فقد تجد المياه طريقها إلى العقار وبالتالي إلى داخل المنزل. إذا كان هناك مسار تدفق سطحي يمر عبر عقارك، فيجب أن تتمكن المياه من الدخول والخروج بحرية من النقطة الطبيعية، ومع ذلك يمكنك إجراء بعض التحسينات لتقليل تأثيرات الفيضانات.

- عندما يكون المدخل الخاص بالسيارات في عقارك منخفضاً عن مستوى الطريق ولا يقع ضمن مسار التدفق السطحي، تأكد من أن يكون مرتفعاً بما يكفي أو يحتوي على حدة خفيفة حتى تبقى المياه على الطريق ولا تتدفق نحو مدخل السيارات لديك.
- عند تنسيق الحدائق والفناءات الخارجية، تأكد من تشكيل الأرض بطريقة توجه المياه بعيداً عن منزلك.
- من الأفضل أن يكون ارتفاع أرضية المنزل أعلى من مستوى الأرض المحيطة به، وأن تضطر إلى الصعود على عتبة أو منحدر) للدخول إلى المنزل.
- أصلح أو استبدل المزاريب وأبواب التصريف المكسورة لمنع تجمع المياه بجانب المنزل.
- ضع السياجات والمباني بعيداً عن مسارات التدفق السطحي، وتأكد من وجود فتحة في أسفل السياجات تسمح بمرور المياه من تحتها.
- إذا أمكن الأمر، استبدل الأسطح الصلبة مثل الخرسانة بمواد عملية يسهل نفاذ الماء من خلالها مثل الرصف النفاذ أو العشب للمساعدة في إمتصاص المياه وإبطاء جريانها السطحي.



# إجراء التحسينات المتعلقة بتأثير مياه

المزاريب المُعتنى بصيانتها  
تصرف المياه بشكل جيد

هيكل مبني بعيداً عن مسار التدفق  
السطحي

حدائق وفناءات خارجية  
منسقة بشكل يوجه المياه  
بعيداً عن المنزل

مسار التدفق السطحي خالٍ  
من الترسبات واللبأني

سياج مُفتّح مع ترك فتحة  
أسفله للسماح بمرور المياه  
من تحته

# الأمطار على العقارات

عتبة مرتفعة في مدخل المنزل لمنع تدفق المياه إلى الداخل

نقل المركبات إلى مناطق مرتفعة

التحذّب الطفيف عند ممر مدخل السيارات يعني بقاء المياه على الشارع

الرصيف النفاذ والفعال يمتص المياه

مجرى المياه خال من النفايات ومزروع بالنباتات المحلية

# يوجد جدول مائي في عقاري أو بالقرب منه

تُعدُّ معظم الجداول التي تمر عبر الممتلكات الخاصة أو بجانبها جزءاً من الممتلكات الخاصة. تقع مسؤولية صيانة المجاري المائية وشفافها لضمان تدفق المياه بحرية على مالك العقار.

قد تؤدي كميات المياه الكبيرة، أثناء هطول الأمطار الغزيرة، إلى فيضان المجاري المائية. ولتقليل الأضرار المحتملة على عقارك، ينبغي على سكان المناطق المجاورة للجدول المائية ما يلي:

- إبقاء مجرى المياه خالياً من الترسبات والأشجار المتساقطة والنفايات والنباتات المتطفلة الضارة لضمان تدفق المياه بحرية
- زراعة ضفاف المجرى المائي بالنباتات المحلية ذات الساق الضيقة والأوراق التي تتسطح عند حدوث فيضان، لمنع تآكل الضفاف وتوفير موائل للحياة البرية.

غالباً ما تمر الجداول المائية عبر عدة ممتلكات، لذا من المفيد التعاون مع الجيران في صيانتها لضمان حماية أفضل للجميع من الفيضانات. تحدث مع جيرانك أو مع مجموعتك المجتمعية أو البيئية المحلية حول العمل مع السكان الآخرين لتحسين مجرى المياه الخاص بكم.

## هل أحتاج إلى موافقة لتنفيذ أعمال في ممتلكاتي؟

قد تتطلب أي أعمال إنشائية، مثل رفع مستوى الأرض أو زيادة المساحة غير المنفذة للمياه أو تغيير مسار التدفق السطحي، الحصول على موافقة الموارد من المجلس.

### الأعمال الشائعة التي تتطلب موافقة بناء أو موافقة موارد:

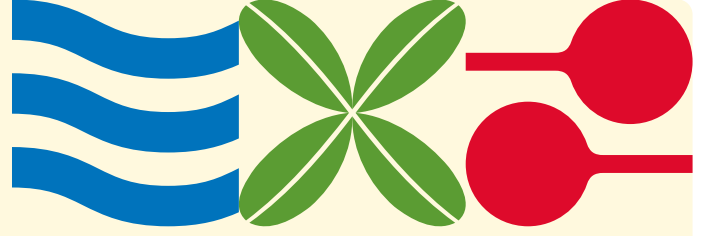
- تشييد المباني والمنشآت (بما في ذلك السياجات) في منطقة سهول فيضية
- تحويل أو تغيير أو حجب مسار التدفق السطحي
- أعمال الحفر في مجرى مائي (أو بجانبه)
- إزالة الغطاء النباتي ضمن مسافة 10 أمتار من جدول مائي، إذا كانت أنواع تلك النباتات، سواء المحلية أو غير المحلية منها، غير مدرجة في خطة إدارة الآفات الإقليمية
- تشييد منشآت جديدة أو استبدال الموجودة (بما في ذلك السياجات) التي على المجرى المائي أو بجانبه.

يمكن العثور على معلومات حول الموافقات، ويشمل ذلك وقت الاحتياج إليها وكيفية التقديم لها، على الموقع الإلكتروني [aucklandcouncil.govt.nz](http://aucklandcouncil.govt.nz). تأكد دائماً من مراجعة المجلس أو أحد المتخصصين في البناء أولاً للحصول على مشورة محددة بشأن متطلبات الموافقة لممتلكاتك.

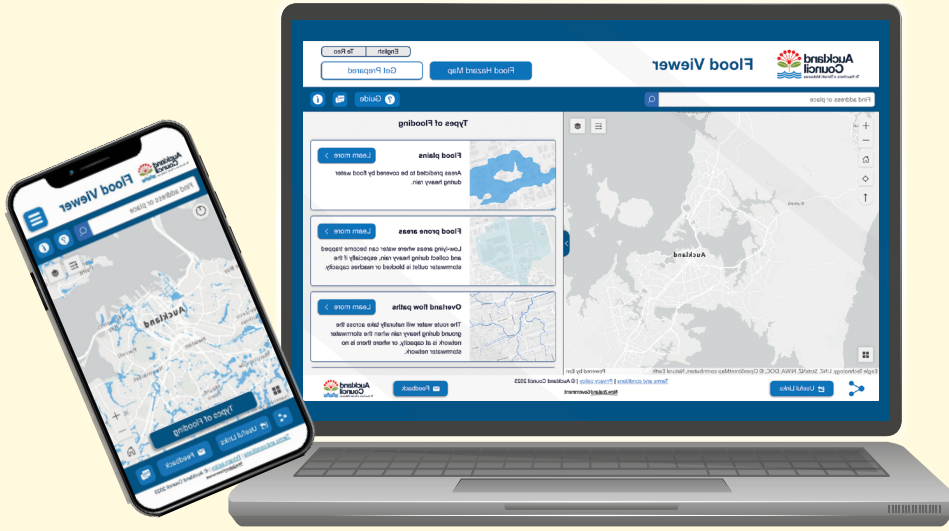
### ضع جيرانك في الاعتبار

عند إجراء تغييرات في ممتلكاتك، ضع جيرانك في الاعتبار وتجنب زيادة خطر الفيضانات في أماكن أخرى.

فمن غير القانوني تحويل مياه الأمطار التي تجري في مسارها الطبيعي على ممتلكاتك عمداً إلى العقارات المجاورة. يجب أن يُسمح للمياه بالتدفق في مسارها الطبيعي، ويتوجب على كل مالك عقار إدارة أي آثار مترتبة على ذلك.



## اعرف ما إذا كان عقارك معرضاً لخطر الفيضانات



استخدم الخريطة التفاعلية على موقع مستكشف الفيضانات **"Flood Viewer" التابعة لمجلس مدينة أوكلاند** لمعرفة ما إذا كانت هناك مخاطر فيضانات موجودة على ممتلكاتك.

يمكن لأي شخص استخدام هذا التطبيق المجاني والسهل على الهاتف الذي أو الجهاز اللوحي أو الكمبيوتر. يُظهر برنامج Flood Viewer السهول الفيضية، ومسارات التدفق السطحي، والمناطق المعرضة للفيضانات والمناطق المعرضة لخطر الفيضانات الساحلية، بالإضافة إلى معلومات ونصائح ومقاطع فيديو لكيفية الحفاظ على سلامتك، وسلامة عائلتك whānau، وممتلكاتك.

المعلومات الموجودة على برنامج مستكشف الفيضانات هي بيانات عامة ومتاحة أيضاً عند الطلب في مذكرة معلومات الأراضي (LIM). يتم تحديث برنامج مستكشف الفيضانات بشكل دوري لذا نوصي بمتابعة الاطلاع على برنامج مستكشف الفيضانات بشكل منتظم ومعرفة ما إذا قد تغيرت المعلومات المتعلقة بعقارك.



تفضل بزيارة موقع  
[aucklandcouncil.govt.nz/floodviewer](http://aucklandcouncil.govt.nz/floodviewer)

