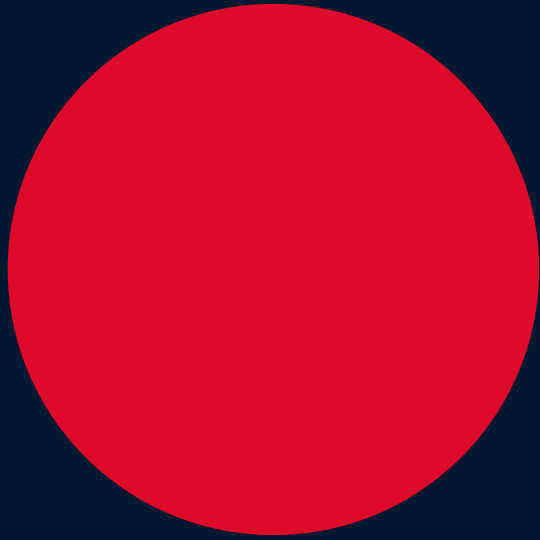


문화와 다양성



Ngā Hapori Momoho Strategy

나 하포리 모모호 전략

번성하는 지역사회 전략

우리가 하는 모든 일을 중심에 둡니다.

2022-2023 – 요약 A





나 하포리 모모호

번영하는 지역사회 전략 2022-2023

나 하포리 모모호/ 번영하는 지역사회 전략 2022-2032은 모든 오클랜드 시민이 속해 있는 타마키 마카우라우(오클랜드)를 더 공정하고, 더 지속 가능하게 만들게 하기 위한 전략입니다.

저희는 타마키 마카우라우가 좋은 삶을 살기 위한 필요한 것들을 갖고 있고, 다양성이 존중되고, 모든 오클랜드 시민들이 소속감을 느끼는 곳을 원합니다. 우리는 지역사회가 관심 있는 것을 위해 행동하고, 사랑하고 돌보는 환경을 위하여 함께 일하는 미래를 원합니다. 나 하포리 모모호/ 번영하는 지역사회 전략은 그 미래를 달성하고 향후 10년간 우리가 무엇에 초점을 맞춰야 하는가에 대한 오클랜드 의회의 계획입니다.

지역사회 복지 전략은 왜 필요한가?

오클랜드는 변화하고 있으며 몇 가지의 큰 어려움을 겪을 것입니다.

타카키 마카우라우와 세계는 변화하고 있습니다. 우리 지역사회는 향후 10 년간 다음과 같은 큰 어려움을 겪을 것입니다.:

1. 증가하는 부와 소득의 불균형은 많은 가족들이 번영할 수 없음을 뜻합니다.
2. 증가와 사회적 변화의 속도와 규모는 오클랜드 시민의 소속감과 유대감을 약화시킬 수 있습니다.
3. 기후변화는 이미 고군분투하는 시민층의 결과를 악화시킬 것 입니다.

코로나 바이러스 역시 지역사회의 창의성과 탄력성을 보여줌과 동시에 존재하고 있던 불균형을 강화시켰습니다.

우리가 원하는 타마키 마카우라우를 달성하기 위해서, 우리는 현재와 미래의 도전과 기회를 반영하고 해결할 수 있는 계획이 필요합니다.

모든 오클랜드 시민이 번영하고 있는 것은 아닙니다.

우리의 어떤 지역사회는 뚜렷한 인구 통계학적이고 지리적인 패턴으로 인해 결과에 큰 차이가 있습니다.

이러한 불균등은 마오리, 태평양 섬 주민, 장애를 안고 사는 사람들, 성소수자, 난민과 새로운 이민자, 타마리키 (아이들) 와 랑가타히 (청소년), 노인과 그리고고립된 지역에 살고있는 사람들을 포함한 일부 사람들에게 불균형적인 영향을 끼칩니다.

모든 지역사회가 번영하는 더 공정하고 지속가능한 타마키 마카우라우라는 나 하포리 모모호의 비전을 달성하기 위해 가장 큰 불평등을 경험하고 있는사람들에게 집중해야 합니다. 더 나은 형평성을 보장하기 위해서는 인생의 시작점이 같지 못했거나 같은 기회를 갖지 못한 일부 사람들이 마주하고 있는 장벽들을 조사하고 해결하는 것이 필요합니다.

전략 개요

작업과 투자 방법에 있어서 목표와 변화에 따른 결과

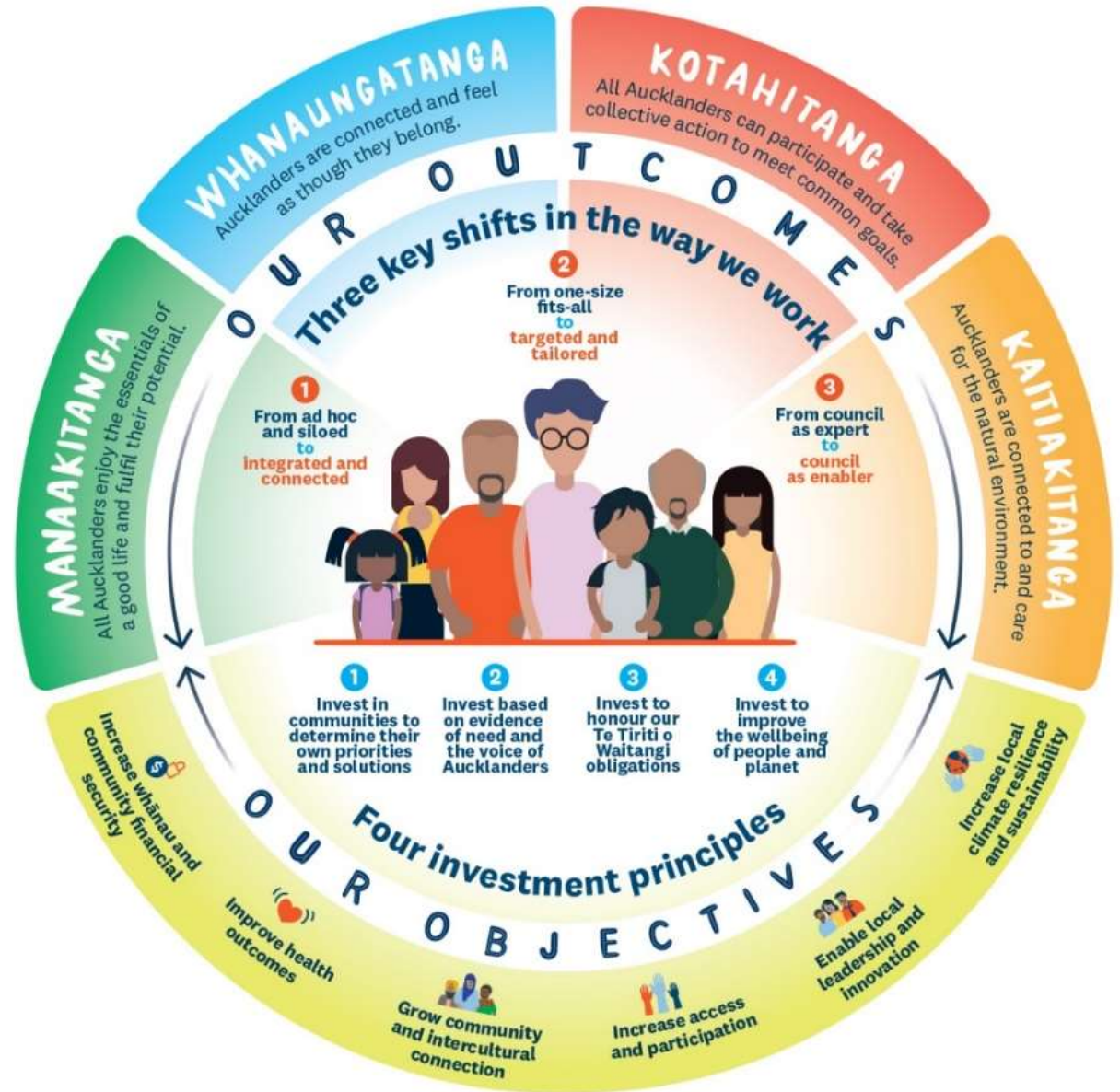
이 전략은 한마디로.....

만약 우리가 전략에 명시된 핵심 변화를 만들어 일하는 방식으로 바꾸고 전략의 투자 규정을 통해 우리의 결정을 내리는데 사용한다면...

그리고 우리가 의회의 모든 지렛대와 자원들을 전략의 목적에 초점을 맞춘 활동과 서비스를 이루는데 사용한다면...

그렇다면 우리는 전략을 통해 얻고자 하는 결과를 달성할 수 있으며 궁극적으로 전략의 장기 비전인;

모든 오클랜드 시민이 속한 공정하고, 더욱 지속가능한 타마키 마카우라우가 될 것입니다.



우리의 결과

이 전략은 지역사회가 미래에 이루고 싶은 4가지 결과가 있습니다. 결과는 카우파파 마오리원칙 의 가치에 기반을 두고 있습니다.

결과	지역사회 번영에 의미하는 것
Manaakitanga 마나키탕아(배려) 모든 오클랜드 시민이 좋은 삶과 그들의 잠재력을 이룰수 있는 필수요소를 만끽합니다.	마나키탕아는 서로의 안녕을 돌보는 책임을 나타내며 종종 환대를 제공함으로써 표현됩니다. 나 하포리 모모호 마나키탕아는 좋은 생활수준을 제공함으로써 모든 오클랜드 시민의 마나를 소중히 여기고 보호하는 것을 의미합니다
Whanaungatanga 화나웅아탕아(관계, 연대감) 오클랜드 시민들은 서로 연결되어 있고 소속감을 느낍니다.	화나웅아탕아는 사람과 지역사회간의 관계 형성 및 강화를 나타냅니다. 화나웅아탕아를 키움으로써 포괄적인 사회와 우리 지역사회에 대한 소속감이 커질것입니다.
Kotahitanga 코타히탕아(통일성) 모든 오클랜드 시민은 공통된목표를 이루기 위해 참여하고 단체행동을 할 수 있습니다.	코타히탕아는 화합의 가치, 그리고 많은 사람들이 하나로 움직이는 것을 나타냅니다. 즉, 우리 지역사회가 가치 있는 목표를 달성하는 데 있어 리더십 역할을 한다는 것을 인식한다는 것을 의미합니다. 코타히탕아를 권장하면 참여가 증가하고 일체감이 생길것입니다.
Kaitiakitanga 카이티아키탕아(보호) 오클랜드 시민들은 서로 연결되어 있고 자연환경을 보살핍니다.	카이티아키탕아는 마오리족이 땅에, 그리고 사람들이 환경에 갖는 연결성을 나타내는 복합적인 가치입니다. 나 하포리 모모호 안에선 카이티아키탕아를 환경의 상태와 모든 오클랜드 시민의 지속가능한 미래를 위한 하나의 의무라고 봅니다.

Ngā Hapori Momoho

우리의 목표

우리의 목표는 반영하는 지역사회결과를 달성 가능하도록 도움을 줍니다. 우리의 목표는 나아 갈 방향을 제공합니다.

목표	이것은 왜 중요한가?
가족과 지역사회의 재정적 보안을 증가	모든 오클랜드 시민들은 그들의 경비를 충당하고도 잘 살수 있는 충분한 수입이 있어야 합니다. 이러한 보장이 없다면 건강과 복지에 영향을 주고, 기회를 잡을 수 있는 능력이 감소하고, 지역사회 활동에 참여하지 못하게 됩니다.
건강 증진	오클랜드 시민들이 신체적으로, 정신적으로 좋은 건강 상태일 때 더 행복하고,건강하고, 그들이 가치 있게 여기는 활동에 더 참여할 수 있습니다. 소득, 고용, 주택 및 지역사회와의 연결됨은 모두 신체적, 정신적 건강을 위한 주요 사항입니다. 건강과 행복은 가정, 학교, 직장, 이웃과 지역사회에서 시작됩니다. 그러므로 오클랜드 시의회는 해야 할 중요한 역할이 있습니다.
접근성과 참여성 증가	모든 오클랜드 시민들이 의미를 가지고참가할 수 없다면 오클랜드는 반영할 수 없습니다. 오클랜드 시민들이 직장에서 선출된 의원들에게 자신을 반영할 수 있도록 하면 우리의 업무와 일하는 방식에 그들의 요구와 열망을 반영할 수 있는 가능성이 높아집니다.
지역사회의 성장과 여러 문화간의 유대감 증가	오클랜드는 모든 오클랜드 시민이 사회에 소속되어 있고 참여할 수 있다고 느끼지 않는다면 성공적일 수 없습니다. 와이탕이 조약은 모든 사람들이 아오테로아 (뉴질랜드)에 속할 수 있는 근본을 제공합니다. 인구가 증가하고 변화함에 따라 다양한 지역사회를 지속적으로 육성 및 지원하고 모든 오클랜드 시민이 참여하고 연결되어 있다고 느끼도록 하는 것이 중요합니다.
현지 리더십과 혁신의 활성화	오클랜드 시민의 힘과 창의성을 활용하는 것은 우리가 당면한 가장 큰 문제를 해결하고 현재와 미래의 오클랜드 시민의 복지를 향상하는데 도움이 될 것입니다. = 연대와 집단 행동의 능력은 우리가 함께 일하는 방식에 달려 있습니다. 우리는 모든 오클랜드 주민들이 지역사회를 변화시킬 수 있는 힘을 갖도록 더 열심히 노력해야 합니다.
지역의 기후 회복력 및 지속 가능성 증가	앞으로 몇 년간 오클랜드는 자원 부족 현상을 마주하게 될 것입니다. 코로나 바이러스의 영향은 장기간 가계 소득과 필수품을 구매 감당할 수 있는 경제력에 영향을 미칠 가능성이 있습니다. 이미 생계를 유지하기 위해 고군분투하는 오클랜드 시민들은 더욱 더 힘들게 느낄 것입니다. 우리는 회복력 있고 지속가능한 가계와 지역사회의 발전을 지원하는데 초점을 맞춰 가용한 자원을 최대한 활용할 수 있도록 해야 합니다.

목표달성을 위해 시의회가 제공할 활동 및 활동유형에 대한 자세한 내용은 전체 [전략문서](#)에서 확인할 수 있습니다.

Ngā Hapori Momoho

우리의 주요 변화:

이 전략은 오클랜드 시의회가 전략 결과를 달성하기 위해 3가지 주요 변화를 제시합니다.

비계획에서 통합적이고 유대감 있게 변합니다.

우리는 오클랜드 시의회 그룹, 정부, 부문 및 지역사회 전반에 걸쳐 오클랜드 주민들이 번영할 수 있도록 지원할 것입니다. 데이터, 증거 및 학습 역시공유할 것입니다. 우리는 지역사회의 복지에 영향을 미치는 결과를 제공하기 위해 조정과 집단적 영향을 지원하는 개입의 우선 순위를 정할 것입니다.

두루 적용되는것에서 목표 접근법으로 변합니다.

우리는 기존의 업무, 활동 및 작업방식을 바꾸어 특히 가장 큰 격차를 겪고 있는 구성원, 지역사회들의 필요에 부합 할 수 있도록 변할 것 입니다.

의회의 전문가에서 가능자로 변합니다.

우리는 지역사회가 자체적으로 대응을 주도할 수 있도록 지원할 것입니다. 우리는 그들이 번영할 수 있도록 규정, 전달, 그리고 모니터링을 할 것입니다. 우리는 우리가 제공하는 서비스와 활동만이 아니라 우리가 가능하게 하는 결과를 기반으로 성공을 측정할 것 입니다.

우리의 투자 원칙은 다음과 같습니다.:

우리의 미래 투자 결정은 4가지 핵심 원칙에 따라 결정될 것입니다. 이 핵심원칙은 우리에게 중요한 신호를 보내고 투명한 재무 의사 결정을 다른 사람들과 함께 활용하여 큰 영향을 미칠 수 있도록 할 것입니다.

1. 인류와 지구의 복지를 향상시키기 위해 투자합니다.
2. 오클랜드 시민의 요구와 의견을 근거로 투자합니다.
3. 와이탕이 조약의 의무사항에 경의를 표하며 투자합니다.
4. 지역사회의 우선순위와 해결방안을 판단하여 투자합니다.

실행계획

전략의 10년 일정과 지역사회의 규모와 변화의 속도는 우리가 전략 구현에 있어서 지속적이고 적응력 있는 접근 방식을 취해야 함을 의미합니다.

이 전략은 다음을 포함한 3년 실행 계획에 의해 지원됩니다:

- 업무방식 변화와 시행성
- 전략적 결과와 목표를 달성하기 위해수행/제공하는것 (예: 서비스, 활동 및 프로그램)의 안내와 지시 방법
- 진행사항과 영향측정의 방법

이 문서는 전략의 핵심 부분에 대한 요약을 제공합니다. [여기](#)에서 전략의 전체 사본을 찾아볼 수 있습니다.